



Åseral kommune

## Kommunedelplan for idrett og fysisk aktivitet 2016 – 2019 (2016-2027)



Åseral – ei positiv kraft!

## INNHALD

### **1. Bakgrunn for planen**

1.1 Innhold

1.2 Proses

1.3 Hovudmålsetting

### **2. Rammer og føringar i arbeidet med planen**

2.1 Statlige føringar

2.2 Regionale føringar

2.3 Lokale føringar

### **3. Resultatvurdering av tidligare kommunedelplan for idrett og fysisk aktivitet**

3.1 Handlingsprogram 2012-2015

    Ordinære anlegg

    Nærmiljøanlegg

    Forenkla nærmiljøanlegg

3.2. Eksisterande anlegg, friluftsliv- og friområde

3.3 Status aktivitet

### **4. Befolkningsutvikling**

4.1. Befolkningsutvikling

### **5. utfordringar og satsingsområder**

5.1 utfordringar

5.2 Satsingsområde i kommunen

5.3 Sikring av areal til idrett og friluftsliv

### **6. Handlingsprogram 2016- 2019**

    Ordinære anlegg

    Nærmiljøanlegg

### **7. Upprioritert langtidsprogram 2016-2027**

### **8. Kart**

8.1 Oversikt Åseral kommune

8.2 Kyrkjebygd

8.3 Eikerapen

8.4 Ljosland

8.5 Bortelid

### **9. Kjelder og litteratur**

## 1. Bakgrunn for planen

Kulturdepartementet varslet i 1985 at det kom til å bli innført krav om å vedta ein kommunedelplan for anlegg og idrett og friluftsliv. På denne måten kunne ein i større grad sikre at det vart ein sterkare kommunal styring av utbygging av idrettsanlegg, at dette vart ein klarere prioritet frå kommunen si side og at idrettsanlegg vart sett i større heilskapsperspektiv.

Kommunedelplan for idrett og fysisk aktivitet er eit styringsverktøy for å kartlegge, synleggjere og vurdere om kommunen har nådd sine mål innanfor områda idrett og fysisk aktivitet. Planen skal rullerast kvart år, og kvart fjerde år skal planen ha ei grundig revidering.

Realistiske økonomiplanar, behov og etterspørselen etter aktivitet er viktige områder som må dokumenterast i planen. Det blir også lagt stor vekt på medverknad og innspel frå kommunen sine innbyggjarar, lag og foreiningar.

For at eit anlegg skal få tilskot frå spelemiddelordninga er det eit krav at anlegget ligg inne i Kommunedelplan for idrett og fysisk aktivitet.

Kommunalutvalet vedtok i møte den 23.06.15 i sak 15/60 at plan for idrett og fysisk aktivitet i Åseral kommune skulle reviderast.

### 1.1. Innhald

Revidering av kommunedelplanen vil avdekke om måla etter førre revidering er nådd og om desse måla og satsingsområda må jobbast vidare med eller endrast og utviklast. Sentralt i planen er å få avdekka kva for nokre anlegg og aktivitetar som finnst i kommunen og om desse dekker behova. Det er og viktig å få ein oversikt og koordinere anlegga slik at det utførast ei hensiktsmessig anleggsutvikling. Medverknad og innspel frå kommunen sine innbyggjarar, både privatpersonar og lag og foreiningar, er viktige for å avdekke behov og for at planen skal være representativ for kommunen.

Fokus på idrett og fysisk aktivitet er viktig i seg sjølv. Gjennom planen får ein oversikt og ei avklaring på korleis status på dette området er i kommunen.

Kommunedelplan for idrett og fysisk aktivitet skal bidra til å:

- Gjennomføre ein målretta utbygging, tilrettelegging og vedlikehald av anlegg og områder for idrett og friluftsliv
- Gje koordinering til andre tiltak innan friluftsliv og kultur
- Dokumentere behov for areal for leik, friluftsliv og idrettsaktivitetar samt samordne behova for disse.
- Betre grunnlaget for finansiering av utbyggingskostnadene, inkludert grunnlag for søknad om spelemidlar.

Kommunedelplan for idrett og fysisk aktivitet inneheld ein oppdatert oversikt over anlegg og områder som eksisterer i kommunen, tilstand/status på desse og om det eventuelt finnst planer om vidare utbygging/oppgradering/rehabilitering.

Planen inneheld prioritert handlingsprogram for bygging og tilrettelegging av anlegg og områder for idrett og friluftsliv for kommande fireårsperiode, samt eit uprioritert langtidsprogram for de neste tolv åra.

## **1.2 Prosess**

I plan og bygningsloven blir det definert korleis arbeidet med kommunedelplanen skal gå føre seg. Den 23.06.2015 blei det i kommunalutvalet vedteken at arbeidet med revidering av kommunedelplan for idrett og fysisk aktivitet skulle settast i gong. Oppstart av planarbeid ble annonsert i Fædrelandsvennen, på kommunen si heimeside og det blei sendt ut informasjon til lag og foreiningar. Kommunen legger vekt på og ønskjer flest mogleg innspel frå innbyggjarane i kommunen, slik at planen i størst mogleg grad speglar kommunen sin status på dette området. Det har komen innspel frå Næringsutvalet, Bortelid Fjellpark, Ljosland skiklubb, Åseral Idrettslag og elevar på Åseral skule.

Det blei i førre revisjon av planen gjort eit grundig arbeid, og kommunen ønskjer i hovudsak å vidareføre gjeldande plan. I samband med planarbeidet for uteområdet på skulen, blei det gjennomført ein prosess med medverknad frå alle elevane på skulen, der ein kartlagde bruken av eksisterande anlegg og fekk innspel om kva dei ønska seg av nye anlegg. Denne gongen er det òg gjennomført ei spørjeundersøking i samarbeid med elevrådet, der ein har kartlagt bruken av eksisterande anlegg, og fått ønskeliste for etablering av nye anlegg. Det er også planlagd eit oppfølgingsmøte med elevrådet etter at planen er vedteken, for å informere om endeleg vedteken plan.

## **1.3 Hovudmålsetting**

Åseral skal vera ein attraktiv kommune for fastbuande og tilreisande. Kommunen har i overkant av 900 innbyggjarar og om lag 2000 fritidsbustader. Desse er i hovudsak knytt til utbyggingsområda i Eikerapen, Ljosland og Bortelid. Tilrettelegging for kommunen sine innbyggjarar og tilreisande må ein sjå i ein samanheng. Det er viktig med ein balanse i kommunen si satsing innan friluftsliv, idrett og fysisk aktivitet mellom utviklinga av sentrumsnære områder og utbyggingsområda. Kommunen vil gjennom tilrettelegging for helsebringande tiltak, bidra til betre levkår for innbyggjarane. Rekreasjonsområde og anlegg tilrettelagt for eit mangfald av aktivitetar, retta mot ulike befolkningsgrupper, er difor viktige i denne samanhengen.

## 2. Rammer og føringar i arbeidet med planen

Planen held seg til dei føringane som er satt på nasjonalt, regionalt og kommunalt nivå.

### 2.1 Statlige føringar

Statens politikk på området idrett og fysisk aktivitet er fordelt på tre departement:

*Kulturdepartementet* har ansvar for politikktutforming på idrettsområdet. Stortingsmelding nr.14 (1999-2000) "Idrettslivet i endring" har som utgangspunkt at befolkninga skal drive med idrett og fysisk aktivitet. Det vektleggast at statens primære målgrupper er born og ungdom.

*Klima- og miljødepartementet* har ansvar for utforminga av statens friluftspolitikk. Stortingsmelding nr.39 (2000-2001) "Friluftsliv - Ein veg til høgare livskvalitet" har som målsetjing å fremje det enkle friluftslivet – for alle, i dagleglivet og i harmoni med naturen. Dette skal gjerast ved å styrkje allemannsretten, fokusere på friluftaktivitetar for born og unge, sikre grønt nærmiljø i tettstadnære friluftsområde og sikre og vidareutvikle potensialet for friluftsliv i strandsona.

*Helse- og omsorgsdepartementet* har ansvar for politikktutforming av statens helsefremmande og førebyggjande arbeid. Stortingsmelding nr.16 (2002- 2003) "Resept for et sunnere Norge – Folkehelsepolitikken" retter søkelyset mot folkehelsearbeidet i Norge med fokus på førebygging. Betydinga av fleire leveår med god helse i befolkninga som heilskap, og å redusere helseforskjellane mellom sosiale lag, etniske grupper og kjønn blir vektlagt. Stortingsmelding nr. 47 (2008-2009) "Samhandlingsreformen" tek for seg at betre samhandling burde vere helse- og omsorgssektorens viktigaste utviklingsområde framover. Problemstillingar knytt til folkehelse tas opp, og det er fokus på at førebyggjande helsearbeid skal styrkast. Stortingsmelding 34 (2012-2013) «Folkehelsemeldinga» peikar på nærmiljøet og kva det tyder for folkehelsa. Utforming av det offentlege rom kan bidra til å fremme gode møteplassar, og leggje til rette for samvær, ulike aktiviteter og rørsle. Eit godt nærmiljø kan samstundes bety mye for den psykiske helsa. Våren 2015 kom «Folkehelsemeldingen – Mestring og muligheter», meld. St. 19 (2014-2015). Den har same mål som førre melding, men har eit endå større fokus på aktive eldre, tilrettelegging for helsevenlege val og utvikling av nærmiljø og lokalsamfunn.

Folkehelselova (2012) gir kommunen eit ansvar for å påverke positivt – mellom anna til betre helse og auka aktivitet.

Opplevinga av å utøve aktiviteten, samt deltaking i eit fellesskap, er staten si beskriving av idretten sin eigenverdi. Nytteverdien av idretten er frå statens side sterkt knytt til helseperspektivet.

Det overordna målet for statleg idrettspolitikk kan formulerast gjennom visjonen " Idrett og fysisk aktivitet for alle". Samtidig med dette har staten sett eit ekstra fokus på idrettspolitikk med tanke på gruppene barn(6-12 år) og ungdom (13-19 år). Gjennom spelemiddelordninga ønskjer staten å ivareta at det blir eit likt tilbod om aktivitet til alle i landet, og at flest mogleg har tilgang til å drive idrett og fysisk aktivitet.

## 2.2 Regionale føringar

### *Regional plan for idrett, friluftsliv og fysisk aktivitet 2014-2020*

Planen erstattar Fylkesdelplan for idrett og friluftsliv 2003-2006, og er eit styringsverktøy for idretts- og friluftspolitikken for fylket og omhandlar dermed kommunane. Den angir styringsmål, strategiar, prioriteringar og tiltak. Hovudmålsettingar i denne planen er at Vest-Agder saman med Aust-Agder skal vere ein leiande folkehelseregion som satsar på idrett, friluftsliv og fysisk aktivitet. Vidare skal aktivitetsnivå og deltaking i idrett, friluftsliv og fysisk aktivitet hos innbyggjarane aukast, og alle skal kunne vere aktive på desse tre områda i sin kvardag der dei bur.

### *Regionplan Lindesnes 2009*

Planen skal være et styringsdokument og arbeidsreiskap for regionen.

### *Regionplan Agder 2020*

Fylkestinga i Vest- og Aust – Agder har vedtatt at planlegging av felles utfordringar i regionen skal skje gjennom en felles regionplan som erstattar fylkesplanane. Regionplan Agder 2020 er en vidareføring "Felles mål for Sørlandet 2003-2010" som var Agderrådets strategiske dokument.

### *Felles plan for folkehelse og levekår i Agder 2010-2013*

En utarbeidet strategiplan for folkehelse og levekår i Vest- og Aust Agder. Planen har som visjon "God helse og livskvalitet for alle i Agder."

### *Fylkesstrategi for universell utforming i Vest-Agder fylke (2008-2011)*

Fylkeskommunen, Fylkesmannen og det fylkeskommunale råd for funksjonshemma har saman utarbeidet en felles strategiplan med fokus på universell utforming.

## 2.3 Kommunale føringar

### *Kommuneplan for Åseral 2015-2025.*

Kommuneplan for Åseral blei vedteken i Kommunestyret 24.03.15. Visjonen for planen er "Åseral – ei positiv kraft", og målsettinga er at "Alle i Åseral skal oppleve god livskvalitet og vere godt rusta til å møte framtida." I planen fokuserer ein på førebyggjande tiltak og tverrfagleg folkehelsearbeid, varierte og lett tilgjengelege kulturtilbod, tilrettelegging for turstiar, løyper og anlegg der folk bur og oppheld seg slik at det er gode mogelegheiter for rekreasjon i nærområda.

Det er òg utarbeida eigne kommunedelplanar for Ljosland og Bortelid (2006-2030)

### *Kommuneplan for idrett og fysisk aktivitet 2012-2015 (2012-2023)*

Tidligere vedteken kommunedelplan for Åseral kommune. Det er denne planen som skal reviderast.

### *Levekårplan 2010-2011 for Åseral kommune*

Denne planen er no implementert i Kommuneplan for Åseral 2015-2025.

### 3. Resultatvurdering og status

Punkt 3.1 viser anlegga som låg inne i handlingsprogramma i kommunedelplan for idrett og fysisk aktivitet 2012-2015, og om dei er ferdigstilt i planperioden.

#### 3.1 Handlingsprogram 2012-2015

##### Ordinære anlegg

	Namn	Stad	Anlegg	Gjennomført
1	11 fotballbane m/lys	Kyrkjebygd	Kunstgras	x
2	Friidrettsanlegg	Kyrkjebygd	Friidrett	x
3	Bortelidtjønna rundt, rundløype UU	Bortelid	Turveg	Nei
4	Stabakka – Rjukanvegen	Kyrkjebygd	Turløype + bru	Utsatt
5	Storevannløypa	Eikerapen	Turløype	x
6	Sti med universell utforming, uteområdet, Åseral skule	Kyrkjebygd	Turløype	Utsatt
7	Bergeløypa II – (Berge-Spythomtjonn-Bortelid-tjønna-skitrekk 5)	Bortelid	Turløype	x
8	Fitæ turløype og bru til båtanlegg	Kyrkjebygd	Turløype	Utsatt
9	Fitæ båtanlegg	Kyrkjebygd	Båtanlegg	Utsatt
10	Grønli-tjønna, rundløype UU	Ljosland	Turveg	x
11	Storeslåttløypa II	Eikerapen	Turløype	Utsatt
12	Snøkanon til ljosløypa	Kyrkjebygd	Snøkanon	Nei
13	Gjermundsløypa del I	Ljosland	Turløype	Utsatt
14	Vardeheia (oppgradering)	Bortelid	Turløype	Utsatt
15	Bergeløypa III (Slåttedalen-Gluggevarden)	Bortelid	Turløype	Utsatt
16	Bergeløypa IV (Gluggevarden-Spythomtjonn)	Bortelid	Turløype	Utsatt

##### Nærmiljøanlegg

	Namn	Stad	Anlegg	Gjennomført
1	Austre/vestre hola	Bortelid	Turløype	Utsatt
2	Klatre-og buldrevegg – Kyrkjebygd skule	Kyrkjebygd	Buldrevegg	x
3	Diverse utstyr, mål etc – Kyrkjebygd skule	Kyrkjebygd	Utstyr	x
4	Langtjonn syd - Grønnvasslia	Bortelid	Turløype	Teken ut
5	Klatreapparat og småbarnleik	Kyrkjebygd	Parcour/leik	x
6	Balanse- og koordinasjonsapparat	Kyrkjebygd	Dekkjungel	Utsatt
7	Fritids- og aktivitetsstasjon, Austrudshåmaren	Kyrkjebygd	Gapahuk mm	Utsatt
8	Idrettslager, Kyrkjebygd skule	Kyrkjebygd	Lagerbygg	x
9	Volleyballbane, Kyrkjebygd skule	Kyrkjebygd	Volleybane	x

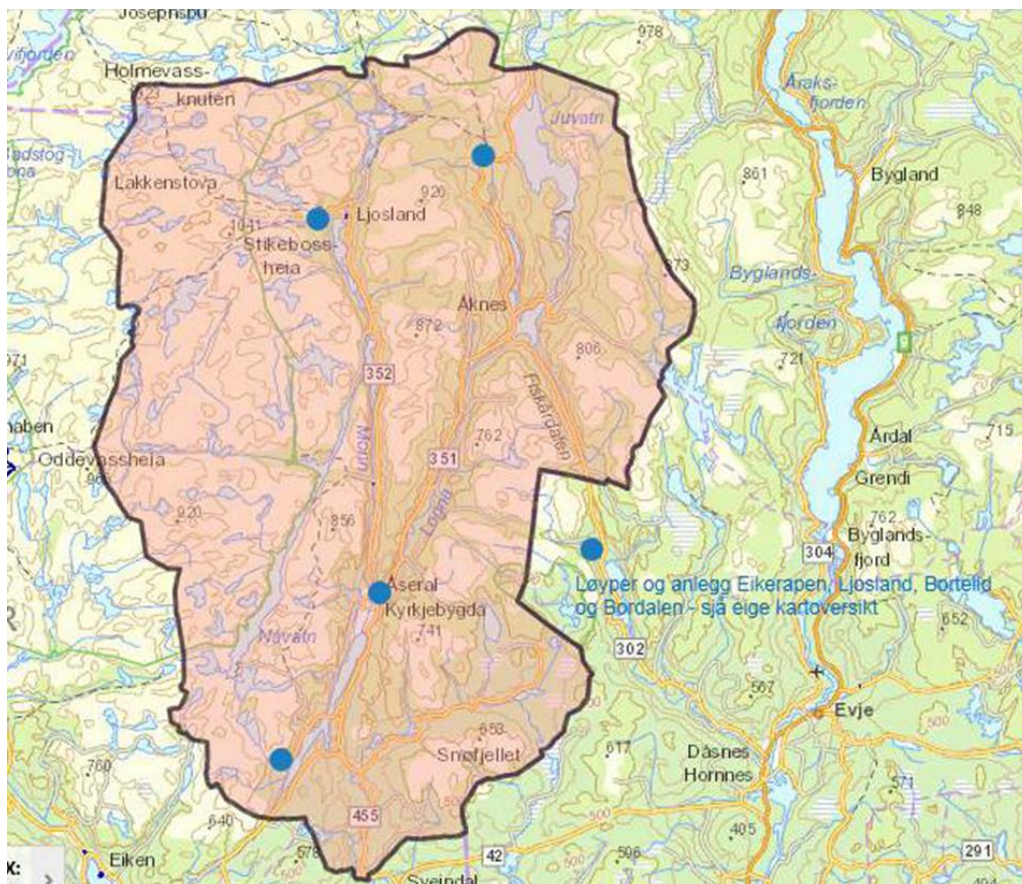


## Forenkla nærmiljøanlegg

	Namn	Stad	Anlegg	Gjennomført
1	Ballvegg, Kyrkjebygd skule	Kyrkjebygd	Ballvegg	x
2	Sykkelcrossbane, Kyrkjebygd skule	Kyrkjebygd	Sykkelcross	Utsatt
3	Sti med hinderleik, Kyrkjebygd skule	Kyrkjebygd	Turløype	Utsatt
4	Rehabilitering av ballbinge, Kyrkjebyggs skule	Kyrkjebygd	Ballbinge	x
5	Rehabilitering av handballbane, Kyrkjebygd skule	Kyrkjebygd	Handballbane	Utsatt
6	Kylland sandvolleyballbane	Kylland	Volleybane	Teken ut
7	Badeplass på Kylland	Kylland	Badeplass	Teken ut

Ein del av anlegga som er planlagt i områda rundt skulen er utsett fordi dei ikkje har blitt prioritert i budsjett. Sykkelcrossbane ved skulen er utsett til 2016, og er også prioritert i budsjettforslag . Dekkjungel, sti med hinderleik, rehabilitering av handballbane og aktivitetsstasjon er utsett i tid fram til 2017 fordi det ikkje er prioritert midlar til desse tiltaka i 2016. Turstiar på Fitæ og Stabakka-Rjukanvegen, samt båtanlegg er sett på vent grunna avklaring rundt minstevassføring og avtalar som ikkje er på plass enno. Andre anlegg som sandvolleyballbane og badeplass, begge på Kylland, samt turløype Bortelid (Langetjønn syd-Grønnavasslia) og snøkanonanlegg er teken ut etter dialog med tiltakshavar.

## 3.2 Eksisterande anlegg, friluft- og friområde





3.2.2 Fleirbrukshus med volleyballhall, liten gymsal, skytebane, symjebasseng treningsrom, garderobar, scene og teleskoptribune

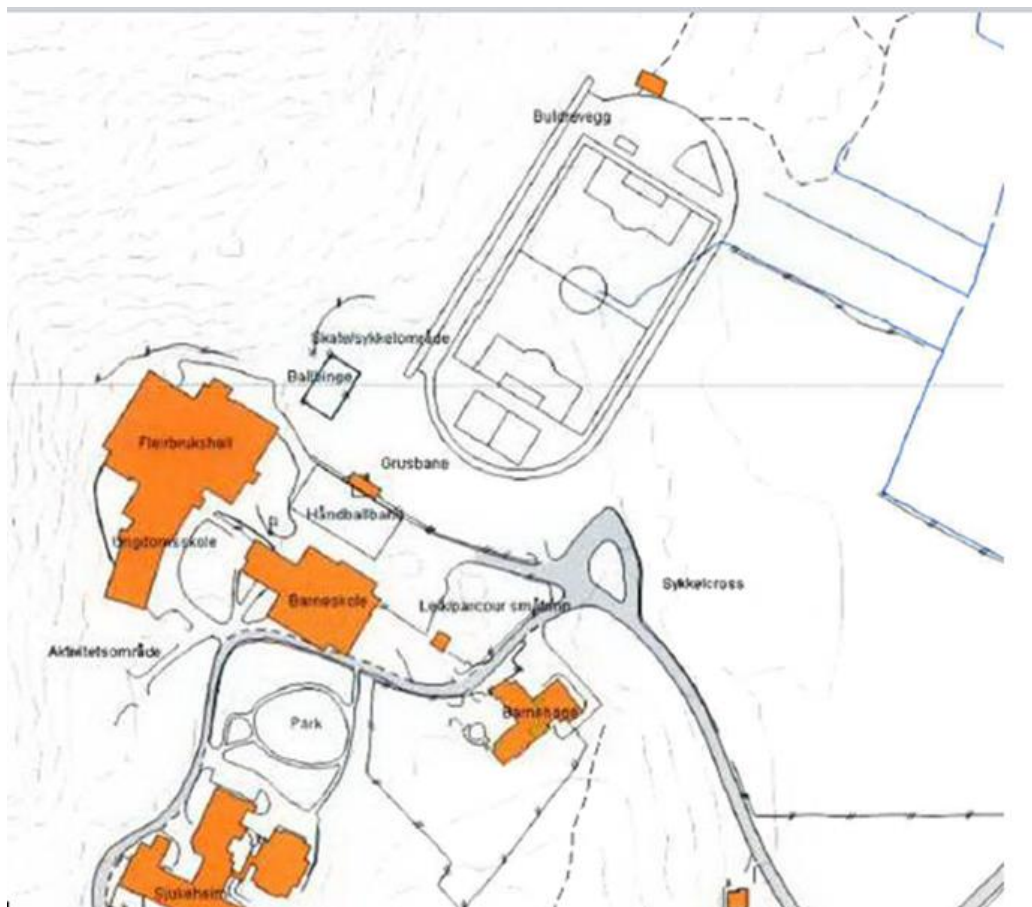
Ved Åseral skule i Bordalen

Drift/vedlikehald: Åseral kommune

3.2.2 Åseral idrettspark – 11'er kunstgrasbane, friidrettsanlegg, klatre/buldrevegg, leikområde/parcour, aktivitetsanlegg ungdomsskolen, skate- /sykkelpark

Ved Åseral skule i Bordalen

Drift/vedlikehald: Åseral kommune



Oversiktskart Bordalen

3.2.3 Skiskytterarena

Ved Bortelid alpinanlegg

Drift/vedlikehald: Privat – Bortelid anlegg og arrangement

3.2.4 Skytebaner utandørs

Løken

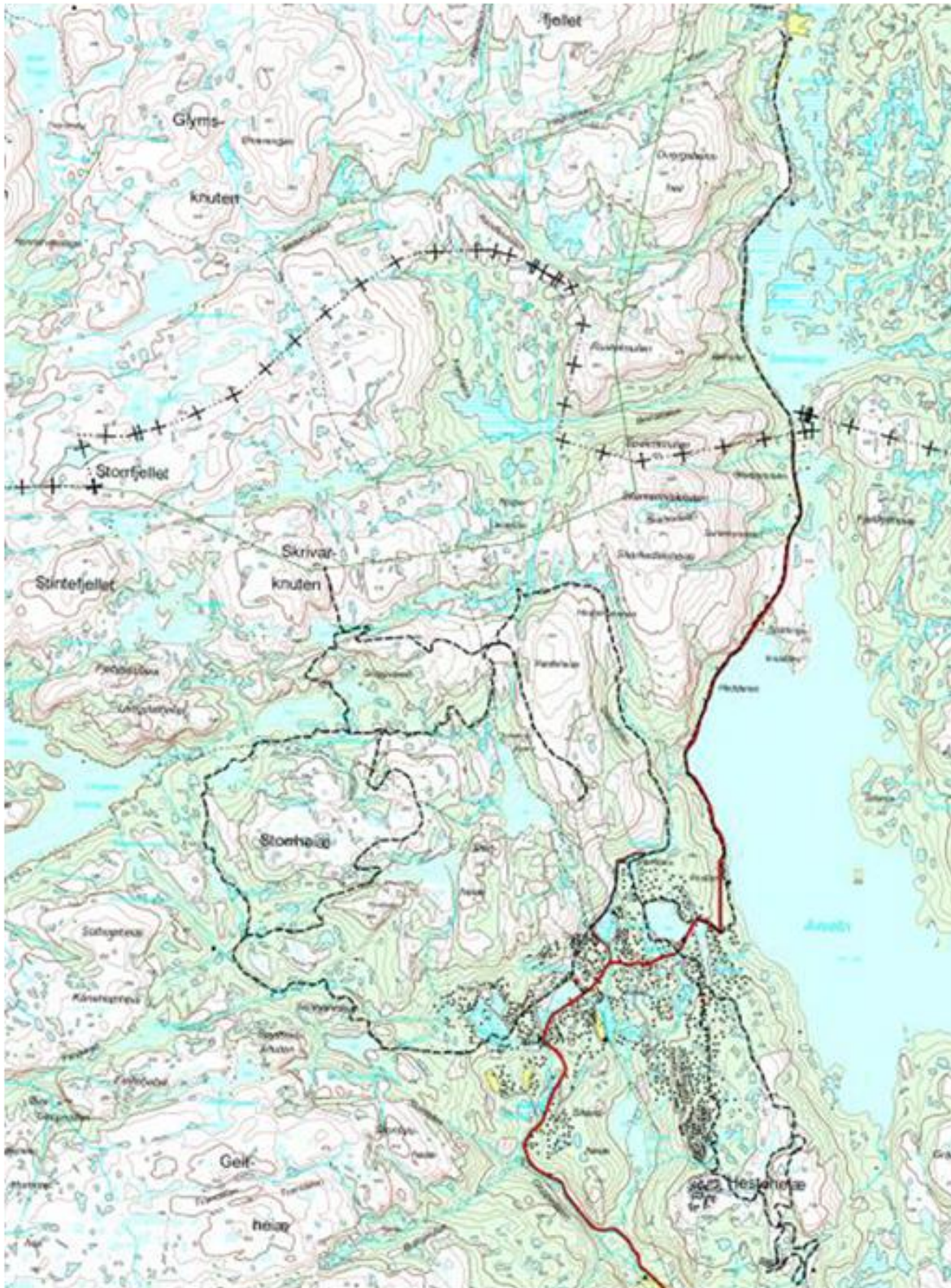
Drift/vedlikehald: Åseral skyttarlag

3.2.5 Turvegar og turløyper

I tilknytning til utbyggingsområder/alpinanlegg:

- **Bortelid**

Drift/vedlikehold: Bortelid fjellpark

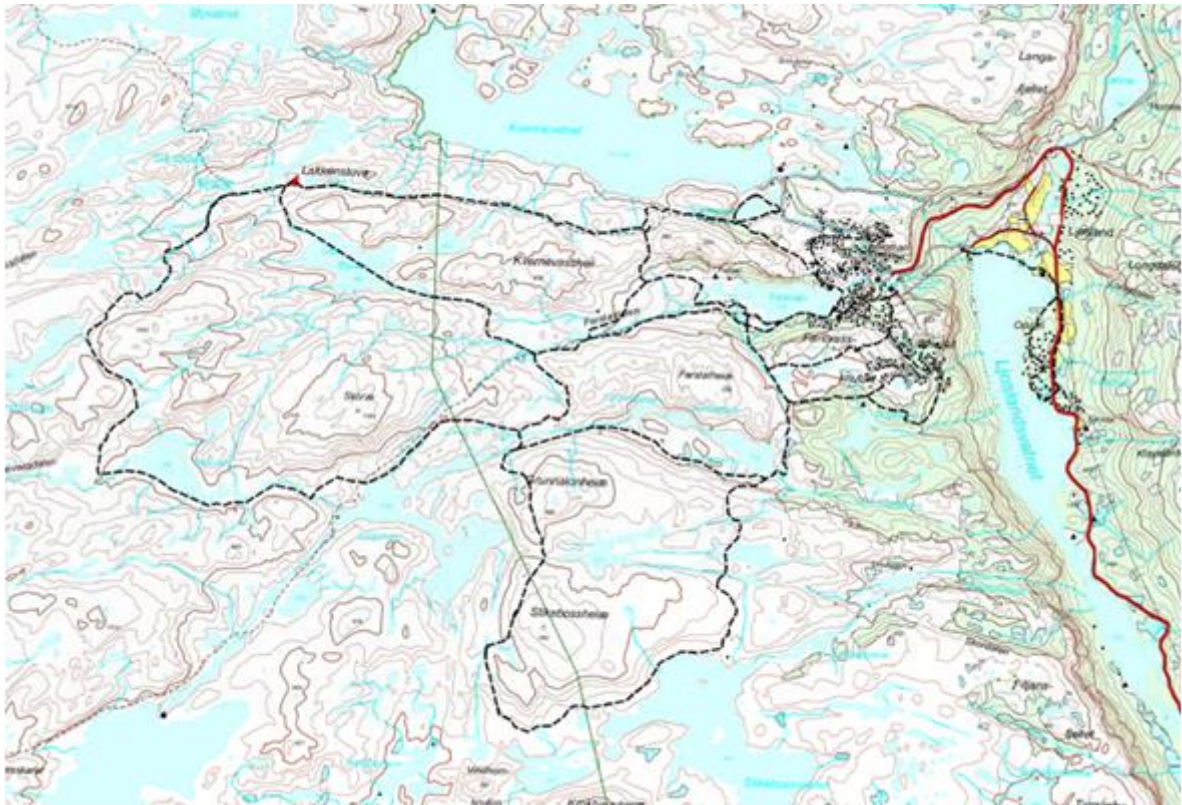


Løypenett Bortelid – merka med svart stipla linje



- **Ljosland**

Drift/vedlikehald: Ljosland utvikling



Løypenett Ljosland – merka med stipla svart linje

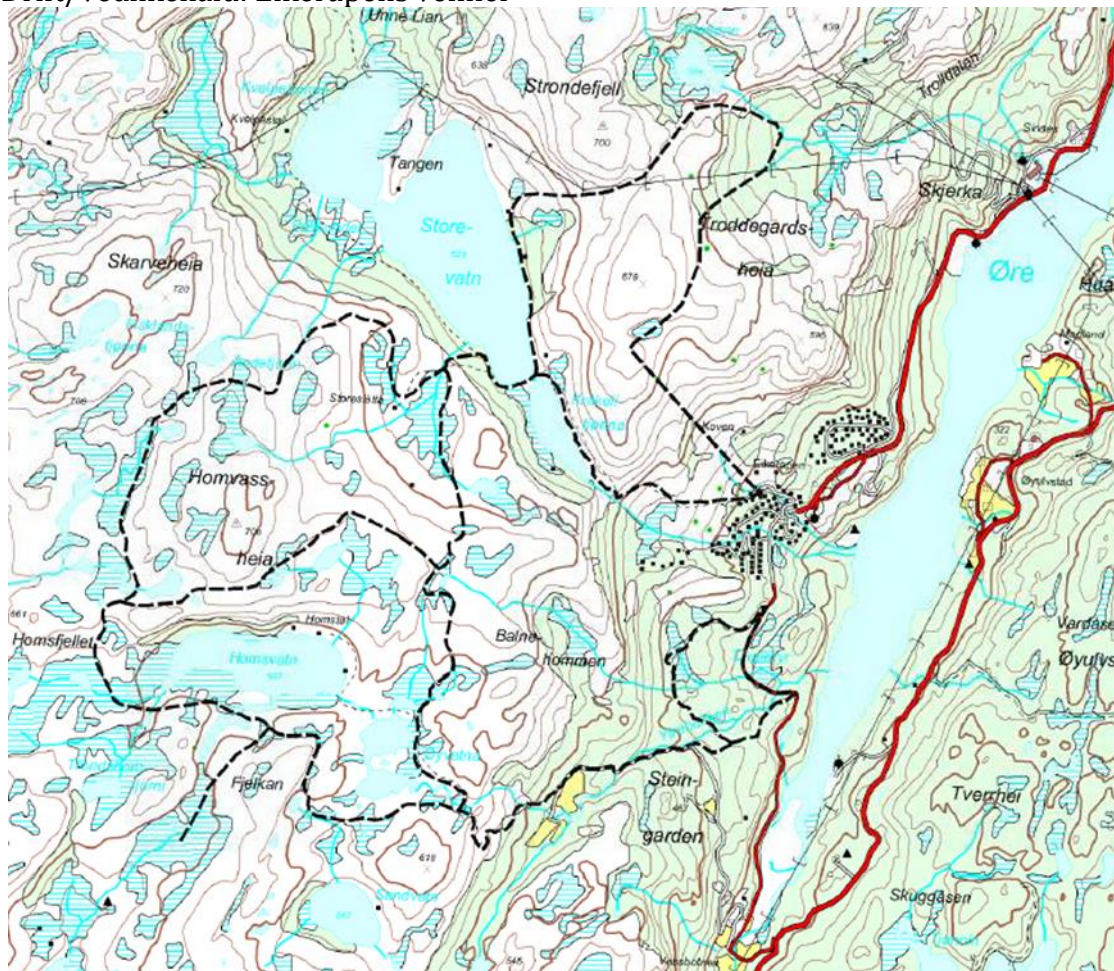
- Turistforeininga sine løyper i tilknytning til Ljosland og Bortelid

Drift/vedlikehald: KOT



- **Eikerapen**

Drift/vedlikehold: Eikerapens venner



Løypenett Eikerapen – merka med svart stipla linje

- **Kyrkjebygd**

Ljosløypa 4,5 km.

Drift/vedlikehold: Åseral idrettslag

Merka stiar til Austrudshåmåren, frå uteskuleområdet til Stabakka og frå Åsland til Sosteli. Drift/vedlikehold: Åseral kommune

### 3.2.6 Badeplassar:

Lislehylen ved rådhuset

Lognavatn

Drift/vedlikehold: Åseral kommune

### 3.2.7 Volleyballbanar:

Ved rådhuset

Bordalen (uteområdet på skulen)

Lognavatn

Drift/vedlikehold: Åseral kommune

### 3.2.8 Ballbinge og baner:

Åseral skule - ballbinge, handballbane, kunstgrasbane



Grokleiv - ballbinge  
Drift/vedlikehald: Åseral kommune

Kylland grendehus – grusbane  
Drift/vedlikehald: Kylland vel

### 3.2.9 Alpinanlegg:

Eikerapen - drift/vedlikehald: Eikerapen alpinsenter  
Bortelid - drift/vedlikehald: Bortelid skisenter  
Ljosland - drift/vedlikehald: Ljosland skisenter

### 3.2.10 Fiskeplassar:

Thorsland  
Lognavatn/Austegard  
Bortelid/Rundatjønn  
Ljosland  
Drift/vedlikehald: Åseral kommune

### 3.2.11 Andre friluftsområde/anlegg

Uteskuleplassen v/ Åseral skule - drift/vedlikehald: Åseral kommune  
Festivalarena i Eikerapen - drift/vedlikehald: Eikerapen Rootsfestival

### 3.3 Status aktivitet

Åseral har høge medlemstal i lag og foreiningar. Kommunen har i overkant av 900 innbyggjarar. Kvar innbyggjar er i gjennomsnitt medlem i minst to lag eller foreining. Dei største i denne samanhengen er:

- Åseral idrettslag 352 medlemmer
- Åseral skyttarlag 210 medlemmer
- Åseral scooterklubb 304 medlemmer

Ut over desse lag og foreiningane, er det eit aktivt bygdekvinnelag og lokallag for mental helse som òg legg til rette for fysisk aktivitet.

Overnemnde lag og foreiningar har mykje organisert idrett og aktivitet for fleire aldersgrupper. Åseral idrettslag (ÅIL) er eit fleiridrettslag med breitt tilbod til vaksne og born gjennom heile året. Blant born og unge har det dei siste åra vore størst interesse for faste treningar innan særiddrettane fotball, handball og volleyball. Borneidretten er eit satsingsområde det jobbast med å få i gong att. Idrettslaget har ansvar for oppkøyring og vedlikehald av ljosløype i sentrum, samt halde ei fast familiebadning i symjehallen kvar veke gjennom heile skuleåret. I vinterhalvåret er det faste skitreningar/skikarusell for alle, frå 3 år og opptil godt vaksne. Ut over dei faste treningane og aktivitetane har idrettslaget tilbod innan skiskyting, klatring, friidrett, aerobic og lågterskel gåturar. Fordi ÅIL er eit lite fleiridrettslag, er til ein kvar tid aktivitetar og treningar avhengig av dei kvalifikasjonane og interessene dei friviljuge og trenarane har. Mykje av tilbodet vil difor kunne variere frå år til år, men nokre område er satsingsområde og blir uansett prioritert – som ski, fotball, handball, borneidrett og friidrett.

ÅIL har vidare ei aktiv turgruppe som organiserer turar for alle som har lyst med ulike turmål rundt om kring i kommunen. For meir info – sjå <http://aail.no/>

Åseral kommune har ein folkehelsekoordinator tilsett i 20 prosent stilling som jobbar med fokus på fysisk aktivitet og førebyggjande arbeid. Folkehelsegruppa, beståande av folkehelsekoordinator, dagleg leiar FLiR, helsesøster, planleggjar og ordførar, har fokus på tiltak innan ernæring, fysisk aktivitet, rusførebyggjande/psykisk helse og helse i plan. Det har vore tilbod om aktivitet på resept/frisklivssentral i kommunen sidan 2009. Frisklivssentralen har tilbod om lågterskel aktivitet 3 gonger i veka - aerobic, styrke og i aktivitet i symjehall. Åseral kommunen tilbyr aktivitet i arbeidstida for sine tilsette og arrangerer aktivitetskonkurransar for alle i Åseral kommune.

Frå august 2011 har det vore tilsett friluftsmedarbeidar i kommunen. Denne stillinga er eit samarbeid mellom Åseral kommune, Audnedal kommune og Friluftsrådet for Lindesnesregionen. Friluftsmedarbeidaren skal jobbe 25 prosent for Åseral, 25 prosent for Audnedal og 50 prosent som dagleg leiar for friluftsrådet. Friluftsmedarbeidaren blir eit viktig ledd i utvikling og koordinering av friluftstilbodet i kommunen.

Friluftsrådet har etablert eit elektronisk system for turregistrering i Lindesnesregionen – TellTur. Dette er ein variant av postkasseturar. På [www.telltur.no](http://www.telltur.no) kan ein finne turmål i sin kommune og registrere turane.

Åseral frivilligsentral blei etablert våren 2015 og legg til rette for både sosial aktivitet og fysisk aktivitet for alle. Dei arrangerer mellom anna tur på dagtid for alle ei gong i veka. Andre private aktørar driv pilatesworkshop og ulike friluftaktivitetar. Ungdomsklubben har tilbod om aktivitet i hallen ei gong i veka. Dette er eit sosialt lågterskel tilbod.



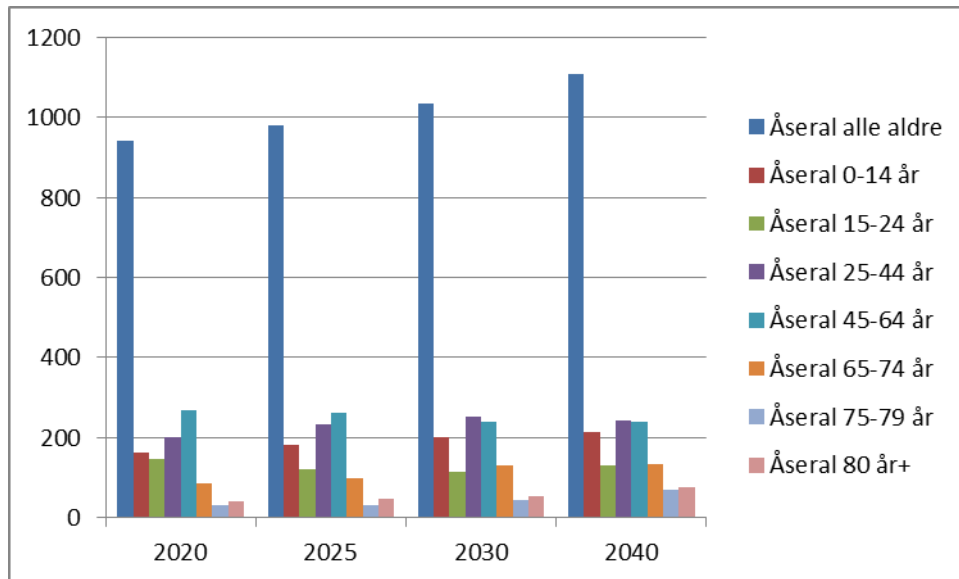
Som oversikten over anlegga over syner, så har Åseral kommune eit godt og relativt variert utval av anlegg for idrett- og friluftsliv, og mange ulike tilbod om aktivitet for ulike aldersgrupper.

Kommunen er langstrakt, og ein relativt stor del av elevane har rett på skuleskyss. I skuleåret 2014/2015 var det 63% av elevane Ved Åseral skule som fekk skuleskyss. Det tyder at berre 4 av 10 går eller sykklar til skulen. Kor stor del av dei vaksne som går eller sykklar til arbeid har ein ikkje tal på.

Det er mange aktive og engasjerte lag og foreiningar i kommunen og det er viktig med eit godt samarbeid mellom dei og kommunen sine representantar, for å få eit så godt tilbod som mogeleg.

## 4 Befolkningsutvikling

### 4.1 Befolkningsutvikling



	2020	2025	2030	2040
Alder				
alle aldre	942	980	1033	1109
0-14 år	162	183	200	214
15-24 år	148	122	114	132
25-44 år	202	234	252	243
45-64 år	270	261	238	239
65-74 år	87	100	132	134
75-79 år	33	32	43	71
80 år+	40	48	54	76

Kjelde: Folkehelseinstituttet

Tabellen viser at born og ungdom i alderen 0-14 år vil auke fram mot 2040. Ungdom i alderen 15-24 år avtek noko, men held seg over tid stabilt.. Personar i alderen 25-44 vil auke, medan det i aldersgruppa 45-64 år vil blir færre. I aldersgruppa frå 65-79 og 80 år+ blir det stor auke samanlikna med situasjonen i dag . Dersom befolkningsutviklinga blir slik som tabellen viser vil folketalet i Åseral kommune passere 1000 innbyggjarar i 2030. Når det gjeld befolkningsamansetninga så vil talet på dei fleste aldersgruppene auke, bortsett frå i gruppa 45-64 år der talet går ned.

Eit av fokusområda og ei utfordring for kommunen er dermed å leggje til rette tilbod for eldre, det vil sei dei over 65 år. Uteområdet på skulen har vore, og vil i åra framover vere i fokus. Det er hovudsakelig anlegg og aktivitet for born og ungdom som skal tilretteleggast, sjølv om fleire av aktivitetane kan nyttast av vaksne. Området ligg nært opp til sjukeheimen og enkelte turvegar i området blir universelt tilrettelagt og vil kunne nyttast av eldre. Det er likevel trong for å satse vidare på tilrettelegging av tilbod, innanfor idrett og fysisk aktivitet, for godt vaksne. Ei av ambisjonane i kommuneplanen er at «Åseral kommune skal arbeide for å leggje til rette for sentrumsnære turvegar, stiar og anlegg» Dette er eit viktig punkt som burde følgjast godt opp, og det gjev moglegheit for aktivitet i alle aldersklassar.

## 5 Utfordringar og satsingsområder

### 5.1 Utfordringar

#### 5.1.1 Livsstilsendringar

Livsstilsutviklinga passiviserar oss. Talet på aktive i fritida har vore aukande dei siste åra, men dette kompensere ikkje nok for den nedgangen i kvardagsaktivitet som kjem av endra livsstil. Dette er både ei nasjonal og ei kommunal utfordring. Ein ser at det er mykje aktivitet knytt til organiserte aktivitetar, men den største utfordringa for kommunane er å legge til rette for anlegg som gjer det lettare for folk å vera aktive også utanfor organiserte tilbod.

#### 5.1.2 Folkehelsebarometeret

Ein har sett gjennom fleire år av folkehelsebarometeret at vaksne menn i Åseral er belasta med hjerte- og kar sjukdommar og har lågare levealder enn elles i fylket og landet. Utfordringsbilete er noko endra over tid, og i følgje oversikten for 2015 er dette ikkje lenger ein del av utfordringsbilete. Denne endringa er nok resultat av små forhold og tal meir enn at biletet eigentleg har endra seg. Aktivitetstilbodet og deltaking i organiserte aktivitetar, tydar og på at det er færre aktive menn enn kvinner i kommunen. Ein har prøvd å sette i gong tiltak for denne gruppa, og jobba særsmålretta utan at dette har lykkast. Målgruppa har synt seg vanskeleg å få tak i. Muskel- og skjelettsjukdomar og plager er ei av de største folkehelseutfordringene i Åseral kommune. Samstundes syner resultat frå Ungdata-undersøkelsen frå 2014 at det er en del psykososiale utfordringar hos elevar på ungdomsskulen. Faglærarar og helsesøster rapporterer at det er utfordringar i høve til deltaking i kroppsøvingfaget – spesielt i symjing.

Vidare ser det ut til at lette psykiske lidningar er ei vaksande utfordring i Åseral kommune – og kvardagen blir litt for stor for fleire.

#### 5.1.3 Inaktivitet hos born og unge

Helsedirektoratet tilrår 60 minutt allsidig aktivitet dagleg for born og ungdom. Minst 3 gonger i veka bør dette vere aktivitet med høg intensitet. Vidare tilrår ein og å redusere stillesitting. Nasjonale undersøkingar syner at det er 75 % av jenter og 91% av gutar på 9 år som oppfyller dette målet. For 15 åringane er det 50% av jentene og 54% av gutane som oppfyller målet.

For yngre ungdom og barn er det eit godt organisert aktivitetstilbod i Åseral, men ikkje alle deltek i organisert aktivitet. Eldre ungdom i Åseral er ei gruppe som har færre tilbod. Meir spissing innan ulike idrettar for denne gruppa, gjer at dei som er mest aktive reiser ut av kommunen for å satse vidare på sin idrett. Dette svekkar grunnlaget for aktivitet for dei som ikkje reiser ut, og gjer at fråfallet frå idretten i ungdomsåra er stort. Elevundersøking gjort i samarbeid med elevrådet, syner at dei fleste ungdomsskuleelvane er nøgde med område rundt skulen, og brukar minst eit av anlegga i skulekvardagen.

Som tidlegare nemnd, er det ein relativt stor del av elevane som har rett på skuleskyss, og dette inneber at ein del går glipp av viktig kvardagsaktivitet.

#### 5.1.4 Overvekt

Tal frå Folkehelseinstituttet si undersøking av barns vekst 2012 (Barnevekststudien 2008-2012), syner at det ikkje har vore ei auke i talet på 3. klassingar med fedme eller overvekt. Dette tyder på at førekomst av overvekt har stabilisert seg hos born. I snitt

(både jenter og gutar) hadde 16% av tredjeklassingane overvekt – det vil seie at kvar sjette elev var overvektige eller hadde fedme. Andre resultat og funn frå denne studien peiker på at den sosioøkonomiske statusen til familien, sivilstand til foreldra og om ein bur i ein stor eller liten kommune påverkar utviklinga av overvekt hos born. Førekosten av overvekt er 1,5-2 gonger høgare i små kommunar enn i store kommunar. Dette er ei utfordring som kan vere med på å oppretthalde og auke sosiale helseskilnader framover. Tal frå helsestasjonen syner at det ikkje er grunn til å tru at Åseral kommune ligg betre an enn gjennomsnittet for landet.

#### 5.1.5 Fleire eldre

Folketalsutviklinga syner at talet på eldre i kommunen vil auke i åra frametter. Dette stiller krav til fleire og betre lågterskeltilbod, samt tilrettelagt utforming av løyper og anlegg.

#### 5.1.6 Einsemd

I Noreg er einsemd ei utfordring, og i følge folkehelsemeldinga er einsemd særskadeleg for helsa. Det peikast vidare på at sjølv om dei fleste born og unge har gode vener, syner Ungdata-undersøkinga at tett opp mot ein av ti ungdommar saknar fortrulege vener. Tal frå undersøkinga i Åseral 2014 syner at 94% seier at dei har minst ein god ven, og 85% trivst godt på skulen. Vidare er 68% aktive i ulike fritidsorganisasjonar. Det er 8% som seier at dei er plaga av einsemd, og 8% som blir mobba.

Folkehelsemeldinga peikar òg på at einsemd er meir utbreidd blant eldre enn hos yngre. Heile tre av ti personar seier at dei er einsame. I eit folkehelseperspektiv er både einsemd og sosial utstøying sentrale utfordringar, og tilrettelegging av både nærmiljø, gode møteplassar og tilbod om ulike aktivitetar kan vere gode tiltak for å førebygge dette.

#### 5.1.6 Utfartskommune

Åseral kommune har omlag 2000 fritidsbustader. Desse er hovudsakleg knytt til kommunen sine 3 utbyggingsområder på Ljosland, Bortelid og i Eikerapen. Det er alpinanlegg i tilknytning til alle utbyggingsområda. Områda er viktige for tilreisande turistar, men òg for kommunen og regionen sine eigne innbyggjarar. Tilrettelegging for ulike aktivitetar i desse områda er difor og ein viktig del av kommunen si satsing innan friluftsliv, idrett og fysisk aktivitet.

#### 5.1.7 Spreidd busetnad

Åseral kommune er ein stor kommune arealmessig med få innbyggjarar. Det gjer at store delar av kommunen sine innbyggjarar bur i avstand frå kommunesenteret Kyrkjebygd. Det er difor ei utfordring å tilby anlegg nær bustad for alle.

## **5.2 Satsingsområde**

Ut frå overnemnde utfordringar, vil kommunen satse på fylgjande tiltak i planperioden.

#### Anlegg i nærmiljøet:

- Kommunen vil legge til rette for varierte anlegg for idrett og friluftsliv i tilknytning til skule og barnehage. Anlegga skal stimulere til auka aktivitet i kvardagen og nyttast til organiserte og uorganiserte aktivitetar i kommunal og privat regi. Det er utarbeida eigen plan for uteområdet på skulen, sjå *Samla plan for idrett og*

*friluftsliv. Kyrkjebygd skule/Bordalen.* Desse anlegga har høg prioritet, sjølv om dei som står att er forsinka i tid.

- Sentrumsnære turløyper. I samband med overnemnde anlegg, vil det bli utforma enkelte turløyper i området rundt skule, barnehage og sjukeheim. Delar av desse skal vere universelt utforma. Vidare vil det arbeidast med å få til tilrettelagte turløyper og stiar i tilknytning til bustadområder nær Kyrkjebygd sentrum.
- Utvikling av sosiale- og aktive møteplassar i "hundremeterskogen" i tilknytning til bustadområde.

#### Anlegg i utbyggingsområde:

- I samband med utviding av utbyggingsområda med fleire fritidsbustader, stiller kommunen krav til utbyggar om utvikling av løypetrasear for aktivitet sommar og vinter. Kommunen samarbeider med utbyggingsselskap og grunneigarsamarbeid for ei god løysing for innbyggarane og tilreisande.

#### Andre anlegg:

- Tilrettelegging av scooterløype

#### Aktivitet:

- Vidareføre eksisterande lågterskeltilbod og utvide folkehelsestilbodet i kommunen. Ein ønsker i større grad enn tidlegare å bruke ressursar på tiltak til primærførebygging og tidleg intervensjon. Eit konkret eksempel på slike tiltak er prosjekt «Aktiv Ung i Åseral» som Frisklivssentralen har sett i gong i samarbeid med skule og helsestasjon. Hovudmålet med prosjektet er å fremme god fysisk, psykisk og sosial helse gjennom variert fysisk aktivitet. Ein tek ut grupper frå ordinær kroppsøvingundervisning som gjennomfører eit opplegg over 7 veker med fokus på lågterskel fysisk aktivitet ute og samtaler rundt tema sjølvbilete og sjølvtilit. Tiltak spesielt retta mot menneske som fell utanfor fellesskapet på ulike måtar bør prioriterast høgt.
- Oppretthalde og tilpasse aktivitetstilbodet i kommunen i tråd med anleggssatsing og i samarbeid med lag og foreiningar.
- Søke samarbeid med friluftsråd, lag og foreiningar og andre aktørar for å tilby aktivitet knytt til skuleferiar for born og ungdom, og til dei som ikkje finn seg til rette i organisert aktivitet og lagidrett. Døme på aktivitetar kan vere sykling, vandring, klatring, fiske og padling.

#### Anna:

- Merke og skilte nye og etablerte stiar i samarbeid med friluftsråd, lag og foreiningar.
- Delta i fylkeskommunalt prosjekt – Kartlegging og verdisetting av friluftområde.

### **5.3 Sikring av areal til idrett og friluftsliv**

- Sikring av områder til løyper og anlegg skal, i tråd med kommuneplanen, som hovudregel skje etter friviljuge avtalar med grunneigarane.
- I utbyggingsområde blir areal til m.a. løyper sikra i reguleringsplanar. For det einskilde felt blir det regulert areal for tilførselsløyper ut i det øvrige løypenetet. I tillegg har ein òg eigen reguleringsplan for å sikre løyper sentralt på Bortelid.

- For at grunneigarar skal kunne byggje ut eit område til fritidsbustader, stiller kommunen krav om grunneigarsamarbeid. Dette inneber m.a. at utmarkslaget har avtalar med aktuelle grunneigarar om å stille grunn til disposisjon for anlegg til rekreasjon og friluftsliv, t.d. løyper, badeplassar eller anna "grøn" infrastruktur.
- I samband med sal av eigedomar i kommunen, kjøper Åseral kommune opp aktuelle areal, m.a. for å sikre områder til anlegg for idrett og friluftsliv.
- Ved kommunalt tilskot til jordbruksvegar, skogsbilvegar og traktorvegar, er det eit vilkår for tilskot, at det blir lagt til rette for allmenn og organisert ferdsel i friluftssamanheng, t.d. ved merking.
- I tilhøyrande føresegner for reguleringsplan av bustadfelt, vert areal til friområde, leikeplassar og liknande sikra. I nyare felt er det og rekkefølge føresegner for opparbeiding av desse.



## 6. Handlingsprogram 2016- 2019 fordelt på ordinære anlegg og nærmiljøanlegg

### Ordinære anlegg

Ordinære anlegg					
Alle tal er i heile 1000					
Prioritet år	Anlegg	Ansvarleg	Stad	Sum inkl. mva	Mva
2017	Gjermundsløypa (del 1)	ÅK - DRU/LUB	Ljosland	600	120
2017	Klubbrom m/toalett og tidtaker	ÅK - SKO/ÅIL	Kyrkjebygd	1 100	220
2017	Farstøydalen turløype	Ljosland skiklubb	Ljosland	460	76
2017	Terrengsykkelløype Murtetjønn	BF	Bortelid	1 650	330
2017	Stabakka - Rjukanveien - turløype+bru	ÅK - DRU	Kyrkjebygd	1 300	260
2017	Fitæ turløype	ÅK - DRU	Kyrkjebygd	2 105	421
	Storeslåttløypa 2	ÅK - DRU/SU	Eikerapen	520	78
2017	Båtanlegg Ørevatn	ÅK - DRU	Kyrkjebygd	645	129
2017	Bergeløypa 4 (Gluggevarden - Spythomtjønn)	ÅK - DRU/BF	Bortelid	2 040	373
2017	Utviding skiskyttaranlegg	ÅIL/BAA og andre	Bortelid	1 200	

ÅK - Åseral kommune, BF - Bortelid utmarkslag, ÅIL- Åseral idrettslag, SU - Strennan utmarkslag, LUB - Ljosland utbyggingselskap

## Nærmiljøanlegg

Nærmiljøanlegg					
Prioritet år	Anlegg	Ansvarleg	Stad	Sum inkl. mva	Mva
2016	Sykkelcrossbane - skulen	ÅK/ÅIL	Kyrkjebygd	100	13
2017	Balanse, Klatresopp og koordinasjonsapp/dekkjungel	ÅK - SKO/ÅIL	Kyrkjebygd	500	80
2017	Aktivitetspaviljong ÅBUS (us)	ÅK - SKO	Kyrkjebygd	600	120
2017	Tilbygg skytebane, Løkjen	ÅS	Løkjen	65	8
2017	Sti m. universell utforming Skule - uteomr.	ÅK - SKO/ÅIL	Kyrkjebygd	450	70
2017	Sti m. hinderlek, skulen	ÅK - SKO/ÅIL	Kyrkjebygd	100	15
2017	Rehab. Eks. håndballbane, skulen	ÅK/ÅIL	Kyrkjebygd	80	14
2017	Skileik, skulen	ÅK/ÅIL	Kyrkjebygd	100	13
2017	Austre/vestre hola	ÅK/BF	Bortelid	80	12
2017	Kvitfossmyra - aktivitetsområde	ÅK/UB	Bortelid	1 000	200
2017	Klatre/buldrevegg	BF	Bortelid	125	25
2018	Fritids og aktivitetsstasjon Austrudshåmåren	ÅK - SKO/ÅIL	Kyrkjebygd	350	66

ÅK - Åseral kommune, BF - Bortelid fjellpark, ÅIL- Åseral idrettslag, SU - Strennan utmarkslag, LUB - Ljosland utbyggingsselskap, ÅS - Åseral skytterlag

## 7. Upprioritert langtidsprogram 2016-2027

Anlegg	Ansvar
Oddanløypa	ÅK - LUB
Vardhei syd	ÅK - BF
Sosiale møteplassar i byggefelt	Fleire
Terrengsykkelløyper	Fleire
Scooter/crossbane	ÅK - ÅSK
Scooterløyper	ÅK - ÅSK
Tur - og orienteringskart Bortelid	BF-Oddersjø IL
Utbetring Grønlitjønna (lys, toppdekke mm)	Ljosland skiklubb
Styrkerom	ÅK/SERK - Åseral IL
Fleire sommarløyper Bortelid	ÅK - velforeingar

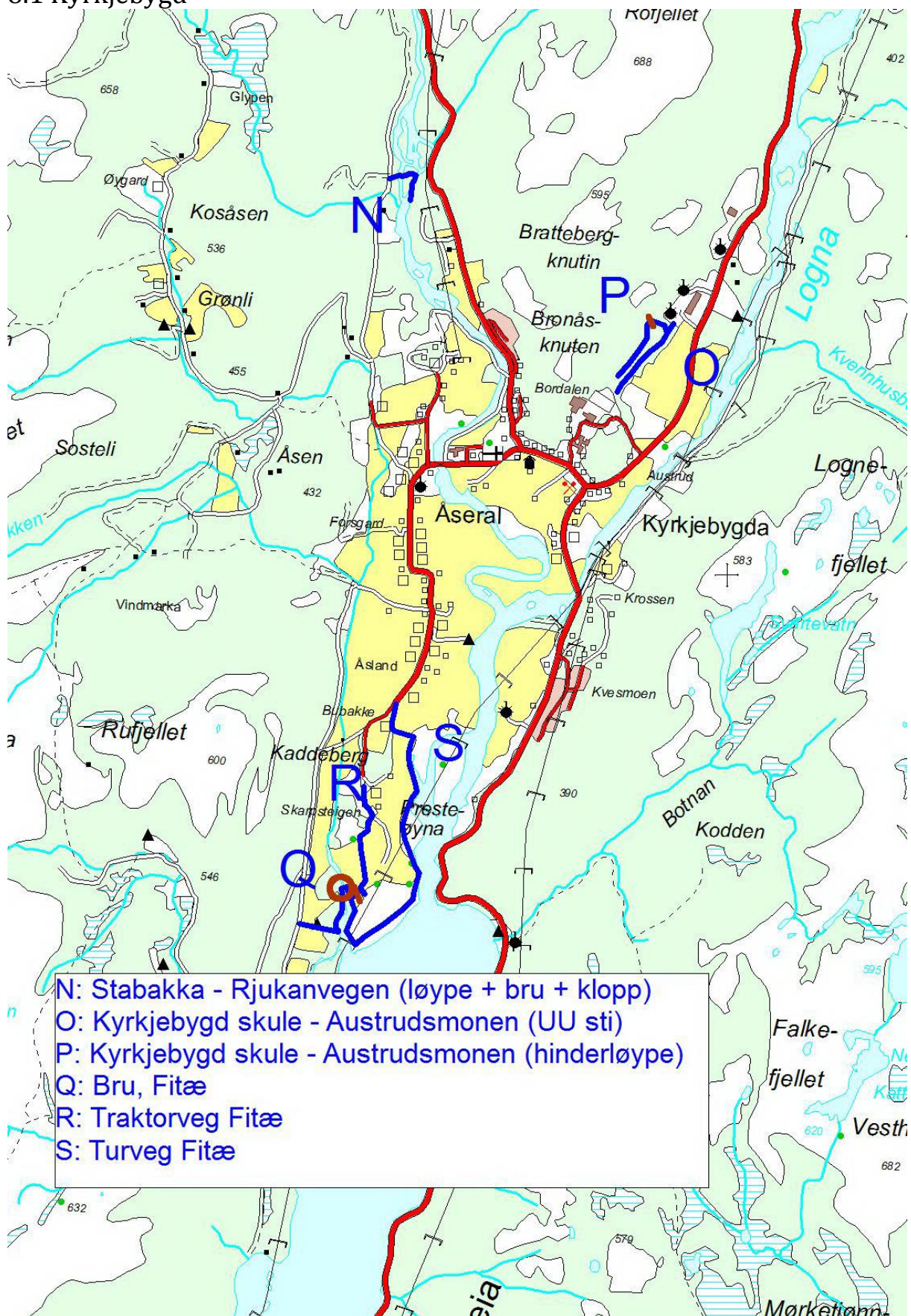
ÅK - Åseral kommune, BF - Bortelid fjellpark, ÅIL- Åseral idrettslag, SU - Strennan utmarkslag, LUB - Ljosland utbyggingselskap, ÅS - Åseral skytterlag

Geithei takast ut av upprioritert langtidsprogram- her blir det køyrt opp vinterløype, men det er ikkje planlagt fysisk tilrettelegging av traséen.

## 8. Kart

Karta viser dei løypene som ligg i handlingsprogramma for 2016-2019(2027).

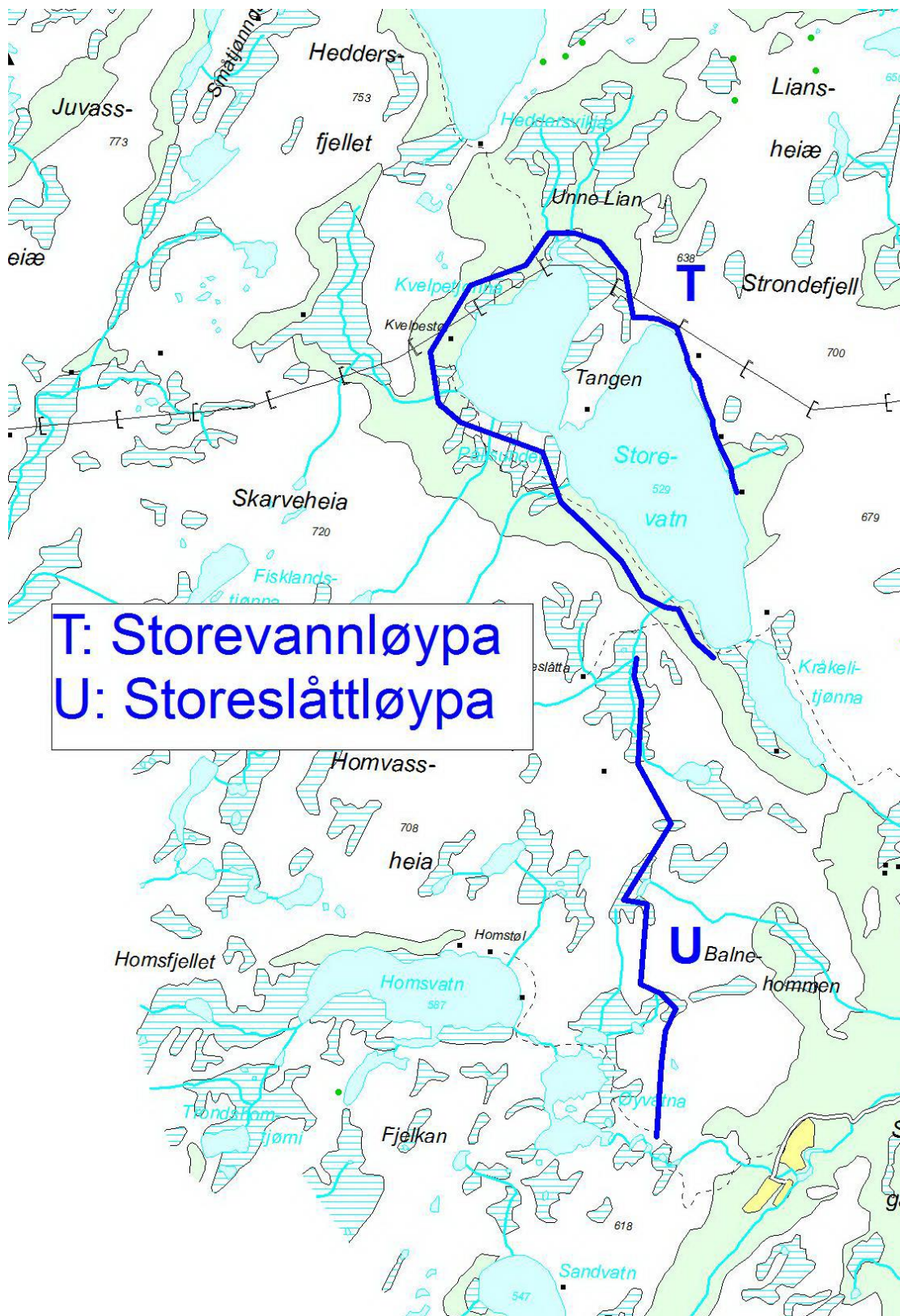
### 8.1 Kyrkjebygd





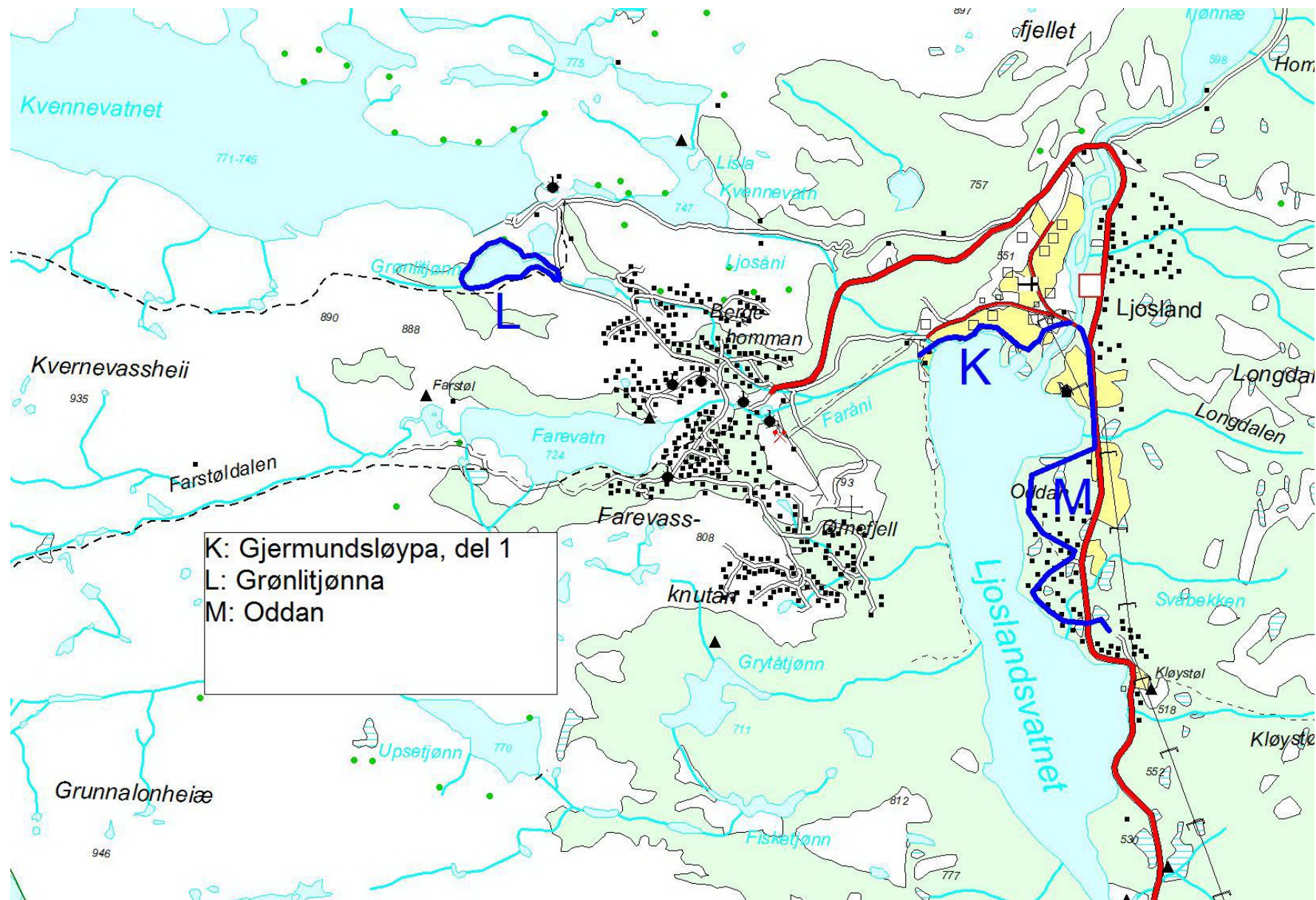
## 8.2 Eikerapen

Det blei gjeven tilsagn om midler til Storevannløypa i 2015. Planlagt anleggsstart er haust 2015.



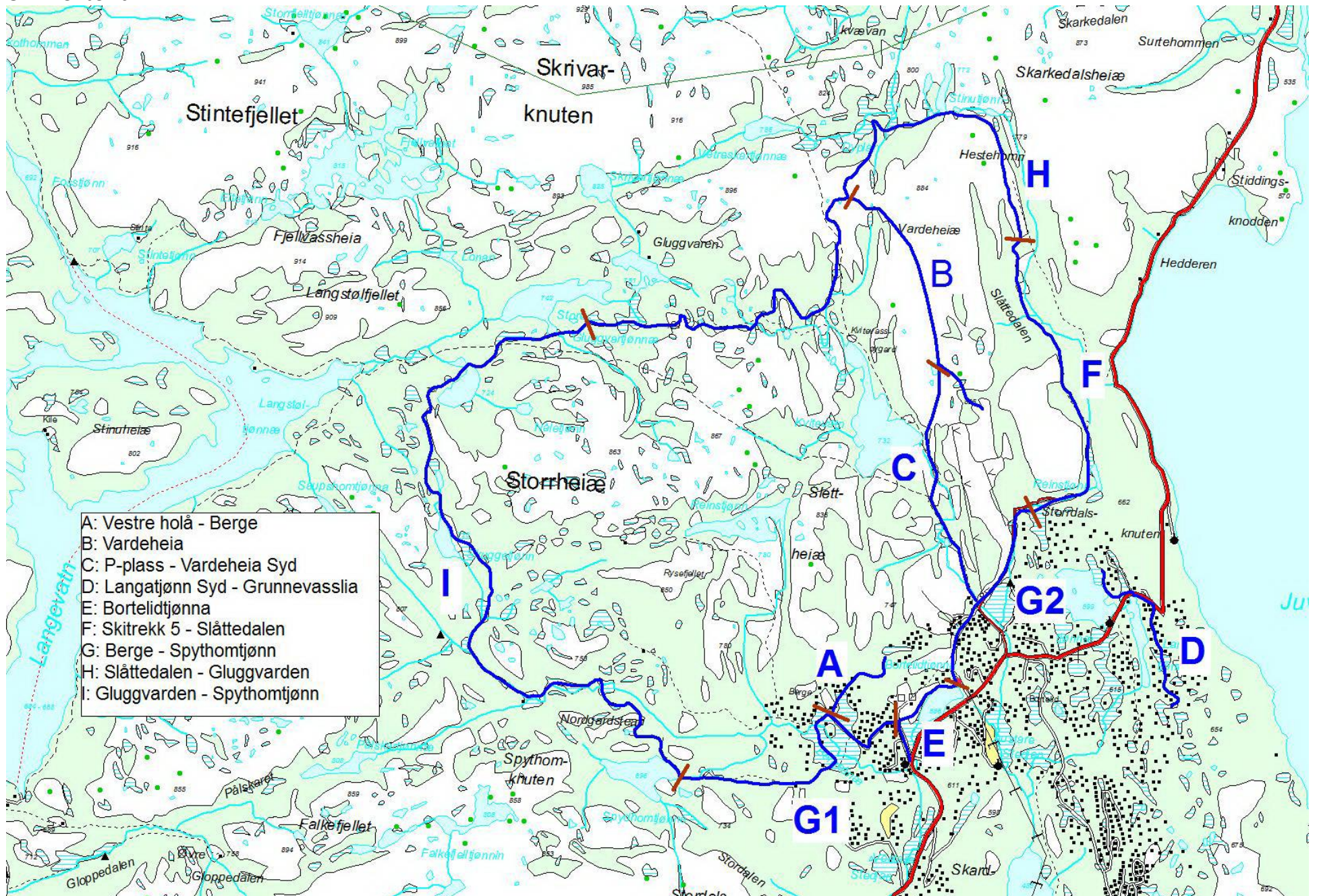
### 8.3 Ljosland

Tursti rundt Grønlitjønna er påbyrja og snart ferdigstilt. Manglar framleis toppdekke.





## 8.4 Bortelid



## 9. Kjelder og litteratur

Kommunal planlegging for idrett og fysisk aktivitet(2014) Kulturdepartementet. 2014.  
Publikasjonsnummer. V- 0798 B.

Naturopplevelse, friluftsliv og vår psykiske helse(2008) Rapport fra det nordiske miljøprosjektet "Friluftsliv og psykisk helse".  
06/2009. Utgitt av Miljøverndepartementet i samarbeid med Nordisk Ministerråd.

«Felles plan for folkehelse og levekår i Agder» 2010-2013(2010) Vest- Agder fylkeskommune og Aust- Agder fylkeskommune

Rapport, 02/2008 «Fysisk aktivitet blant barn og unge i Norge En kartlegging av aktivitetsnivå og fysisk form hos 9- og 15-  
åringer». Utgitt av Helsedirektoratet i samarbeid med Norges Idrettshøgskole.

Rapport 2014:3, «Barns vekst i Norge 2008-2010-2012. Høyde, vekt og livvidde blant 3.klassinger.», Folkehelseinstituttet.

<http://www.fhi.no/helsestatistikk/folkehelseprofiler/finn-profil>

«Fylkesstrategi for universell utforming i Vest-Agder fylke 2008-2011»(2008). Fylkesmannen i Vest-Agder, Fylkesmannen i Aust-  
Agder, Vest-Agder fylkeskommune og Aust-Agder fylkeskommune.

Folkehelseloven (2012)

Helse og omsorgsdepartementet - Folkehelsemeldinga St. 34 (2012-2013) «God helse – felles ansvar»

Helse og omsorgsdepartementet - Folkehelsemeldinga St. 17 (2014-2015) «Mestring og muligheter»

Helsestasjonen Åseral kommune – *Kristine Tøsse/Hildegunn Sangesland*

Kommunedelplan for idrett og fysisk aktivitet 2012-2015(2008) Åseral kommune

*Regional plan for idrett, friluftsliv og fysisk aktivitet 2014-2020* (2014). Vest-Agder fylkeskommune

*Regionplan Agder 2020* (2010)

*Regionplan Lindesnes 2009* ( 2009)

Reiselivskoordinator Åseral kommune – *Odd Helge Liestøl*

Åseral Idrettslag – *Tove Utengen*